



ELIXO 500 230V RTS

# SOMMAIRE

<b>GÉNÉRALITÉS</b>	2
<b>CONSIGNES DE SÉCURITÉ</b>	2
Mise en garde	2
Consignes de sécurité relatives à l'installation	2
Ajout d'une motorisation sur un portail existant	3
<b>DESCRIPTION DU PRODUIT</b>	3
Domaine d'application	3
Composition du kit standard	3
Description de la motorisation	4
Encombrement général du moteur	4
Vue générale d'une installation type	4
<b>INSTALLATION</b>	5
Assemblage de la poignée de déverrouillage manuel	5
Déverrouillage de la motorisation	5
Installation de la motorisation	7
<b>MISE EN SERVICE RAPIDE</b>	7
Mémorisation des télécommandes	8
Réglage du couple moteur	8
<b>ESSAI DE FONCTIONNEMENT</b>	8
Fonctionnement en ouverture totale	8
Fonctionnement des cellules photoélectriques	9
Fonctionnements particuliers	10
<b>PLAN DE CÂBLAGE GÉNÉRAL</b>	10
<b>RACCORDEMENT DES PÉRIPHÉRIQUES</b>	10
Feu orange auto-clignotant 230 V	
Cellules photoélectriques	
Antenne	10
<b>PARAMÉTRAGE</b>	1
<b>EFFACEMENT DE TOUTES LES TÉLÉCOMMANDES</b>	1
<b>DIAGNOSTIC</b>	1
<b>CARACTÉRISTIQUES TECHNIQUES</b>	1
	1
	1
	1
	1
	2

## GÉNÉRALITÉS

Ce produit installé selon les présentes instructions permet une mise en place conforme aux normes EN 12453 et EN 13241-1.

Les instructions, citées dans les notices d'installation et d'utilisation du produit, ont pour objectif de satisfaire les exigences de sécurité des personnes et des dites normes.

Nous, Somfy, déclarons que ce produit est conforme aux exigences essentielles et autres dispositions pertinentes de la directive 1999/5/EC. La déclaration de conformité est mise à disposition à l'adresse [www.somfy.com/ce](http://www.somfy.com/ce) (ELIXO 500 230V RTS).

Produit utilisable dans l'Union Européenne, en Suisse et en Norvège.

## CONSIGNES DE SÉCURITÉ

### Mise en garde

Toujours lire cette notice d'installation et les consignes de sécurité jointes avant de commencer l'installation de ce produit Somfy.

Cette notice décrit l'installation, la mise en service et le mode d'utilisation de ce produit. Suivre toutes les instructions de cette notice car une utilisation incorrecte peut entraîner des blessures graves.

notice, l'exclusion de la responsabilité et de la garantie Somfy.

Ce produit Somfy doit être installé par un professionnel de la motorisation et de l'automatisation de l'habitat auquel cette notice est destinée. L'installateur doit, par ailleurs, se conformer aux normes et à la législation en vigueur dans le pays d'installation et informer ses clients de l'utilisation et de maintenance du produit. La responsabilité de l'installation d'automatisation et de son fonctionnement «selon les normes» appartient à l'installateur.

Cet appareil n'est pas prévu pour être utilisé par des personnes (y compris les enfants) dont les capacités physiques, sensorielles ou mentales sont réduites, leur sécurité, d'une surveillance ou d'instructions préalables concernant l'utilisation de l'appareil.

### Consignes de sécurité relatives à l'installation



Somfy décline toute responsabilité en matière de sécurité et de bon fonctionnement de la motorisation si des composants d'autres producteurs sont utilisés.

#### Lieu d'installation

Avant de procéder à l'installation, s'assurer que l'emplacement d'installation est conforme aux prescriptions des normes en vigueur. En

mouvement d'ouverture du portail.

Ne pas installer le produit dans une atmosphère explosive.

Préserver une zone de dégagement de 500 mm à l'arrière du portail lorsqu'il est complètement ouvert.

#### Installation

Avant de procéder à l'installation, s'assurer que la structure du portail est conforme aux prescriptions des normes en vigueur et en particulier

Le rail de coulissement du portail doit être linéaire, horizontal, et les roues doivent être aptes à supporter le poids du portail.

Des butées d'arrêt au sol doivent être installées tant en ouverture, qu'en fermeture.

Sur un portail barraudé, si les barreaux sont espacés de plus de 40 mm les uns des autres, installer le dispositif de sécurité adéquat pour éviter le cisaillement.

Garder le portail à vue pendant le mouvement.

Le déverrouillage manuel peut entraîner un mouvement incontrôlé du vantail.

Tout interrupteur sans verrouillage doit être installé en vue directe du portail, mais éloigné des parties mobiles. Il doit être installé à une hauteur de 1,5 m et ne pas être accessible au public.

fonctionner avec le portillon ouvert).

#### Pendant l'installation de la motorisation

Enlever les bijoux (bracelet, chaîne ou autres).

Utiliser les outils appropriés.

Ne pas se raccorder au secteur ou à une batterie de secours avant d'avoir terminé l'installation.

Manipuler avec précaution le système de motorisation pour éviter tout risque de blessure.

## Alimentation électrique

Pour fonctionner, la motorisation doit être alimentée sous 230 V 50 Hz. La ligne électrique doit être :

exclusivement réservée à la motorisation,

d'une section minimale de 1,5 mm<sup>2</sup>,

équipée d'un interrupteur omnipolaire homologué avec ouverture des contacts d'au moins 3,5 mm, doté d'une protection (fusible ou disjoncteur différentiel 16 A) et d'un dispositif différentiel (30 mA),

installée selon les normes de sécurité électrique en vigueur,

équipée d'un parafoudre (conforme à la norme NF C 61740, tension résiduelle maximum 2 kV),

dotés de borne de terre.

Après l'installation, s'assurer que le mécanisme est correctement réglé, que le système de protection et tout dispositif de débrayage manuel fonctionnent correctement.

## Dispositifs de sécurité

Le choix des accessoires de sécurité de l'installation doit être conforme aux normes applicables et réglementations en vigueur dans le pays d'installation. L'utilisation de tout accessoire de sécurité non validé par Somfy se fait sous la seule et entière responsabilité de l'installateur.

Installer tous les dispositifs de sécurité (cellules photoélectriques, barres palpeuses, etc.) nécessaires à protéger la zone des dangers d'écrasement,

d'entraînement, de cisaillement, selon et conformément aux directives et aux normes techniques applicables.

Conformément à la norme EN 12453, relative à la sécurité d'utilisation des portes et portails motorisés, l'utilisation du boîtier TAHOMA pour la commande

d'un automatisme de porte de garage ou de portail sans visibilité de l'utilisateur, nécessite obligatoirement l'installation d'un dispositif de sécurité type cellule photoélectrique sur cet automatisme.

## Maintenance

Avant d'intervenir sur l'installation, couper l'alimentation électrique.

Utiliser exclusivement des pièces d'origine pour tout entretien ou réparation.

## Ajout d'une motorisation sur un portail existant

Faire une mesure d'effort avec un appareil de mesure conforme aux exigences de la clause 5.1.1 de la norme EN 12445.

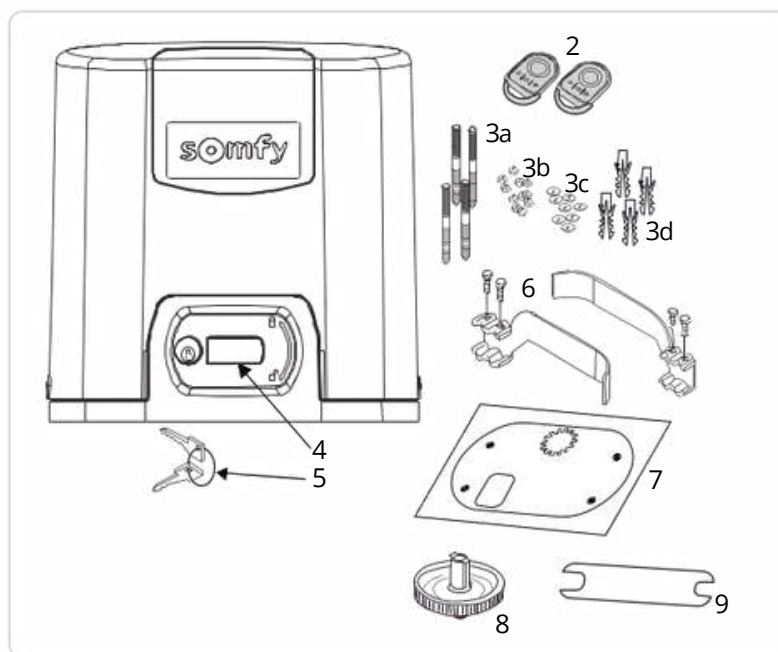
## DESCRIPTION DU PRODUIT

## Domaine d'application

Portails coulissants jusqu'à 500 kg et 100 manoeuvres journalières.

## Composition du kit standard

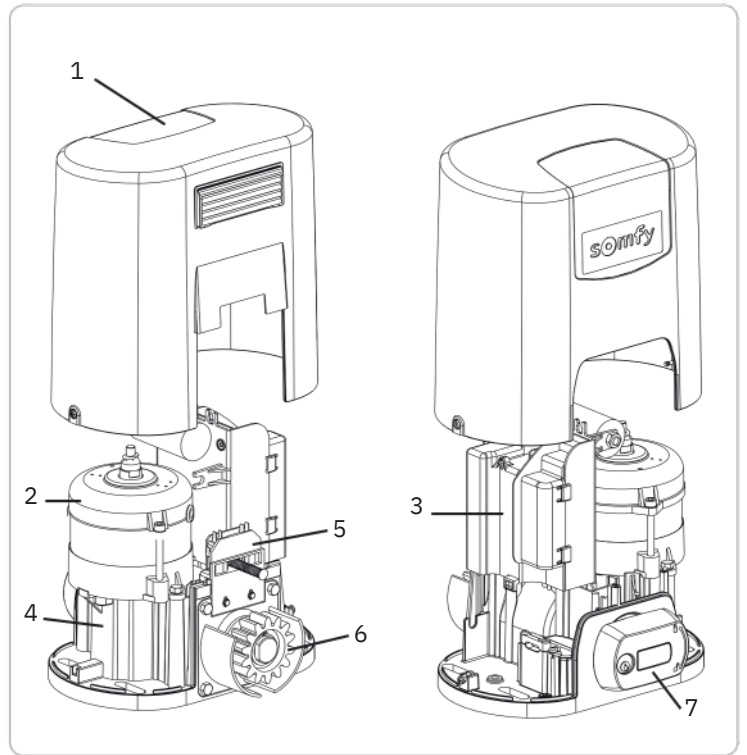
1	Moteur Elixo 230 V	x
2	Télécommande Keygo RTS	1
		x
3a	Tire-fond	2
3b	Écrou	4
3c	Rondelle	x
3d	Cheville	8
4	Ensemble poignée de déverrouillage manuel	x
5	Clé de verrouillage de la poignée	8
6		x
7		4
8	Poignée de réglage du couple moteur	x
9		1
		x
		2
		x
		2
		x
		1
		x
		1
		x
		1



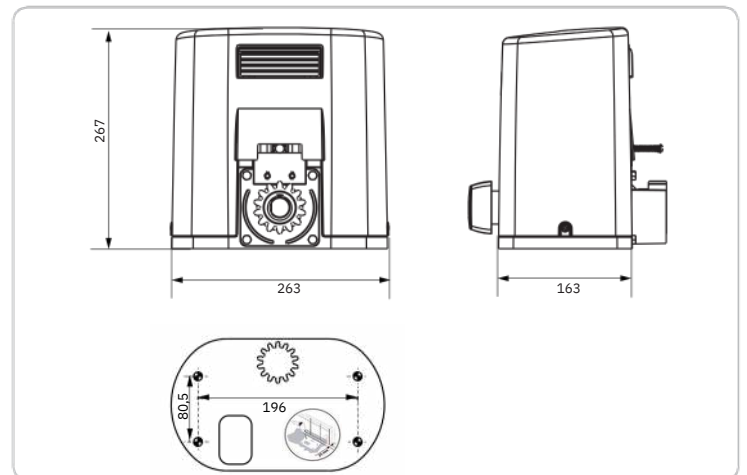
# Description de la motorisation

FR

1	Capot
2	Moteur
3	Unité de commande et condensateur
4	Réducteur
5	
6	Pignon
7	Mécanisme de déverrouillage manuel

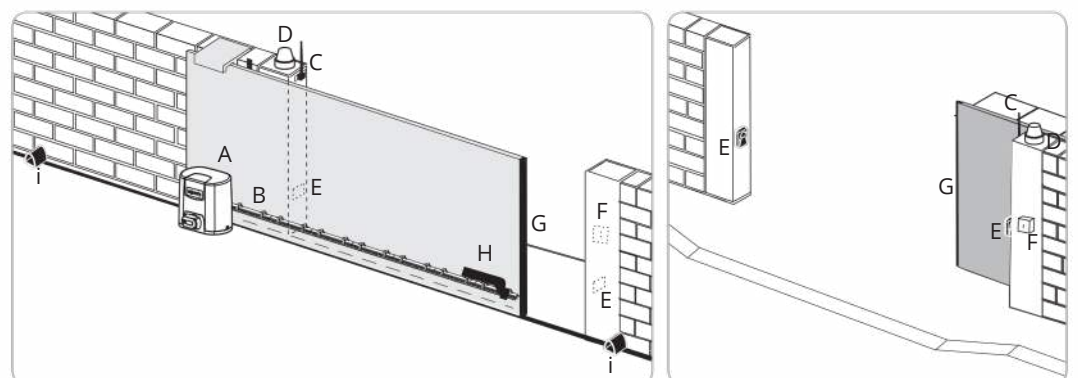


## Encombrement général du moteur



## Vue générale d'une installation type

A	Moteur
B	Crémaillère
C	Antenne
D	Feu orange
E	Jeu de cellules photoélectriques
F	Contact à clé
G	Bord caoutchouc passif
H	
i	Butées d'arrêt au sol



# INSTALLATION

La motorisation doit être débrayée pendant son installation.



## Assemblage de la poignée de déverrouillage manuel

[1] Insérer la poignée de déverrouillage dans le logement spécial du moteur.

· Visser la poignée de déverrouillage.

[2] Mettre le cache-vis.

### · Déverrouillage de la motorisation

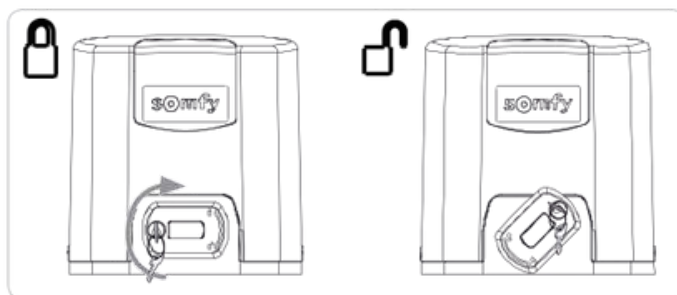
[3]

[1] Tourner la clé d'un quart de tour vers la gauche.

· Tourner la poignée de déverrouillage vers la droite.

[2]

·



## Installation de la motorisation

[1]. Positionner le gabarit :

parallèlement au portail, en orientant le symbole du pignon vers le portail, en la décalant de 25 mm par rapport à l'aplomb avant de la crémaillère

(si la crémaillère est équipée d'un cache, réaliser la mesure à partir de l'aplomb de la crémaillère et non du cache),

fermeture totale du portail.

[2]

· Percer sur une profondeur de 85 mm.

[3] Enfoncer les chevilles.

· Visser les tire-fond sur :

[4]

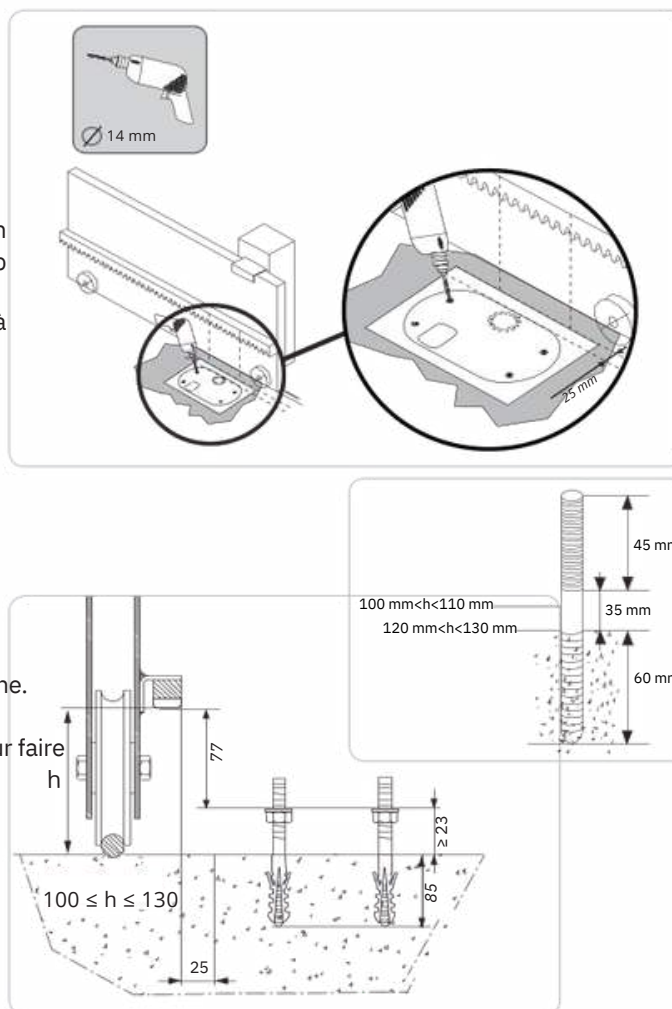
· et 110 mm.

[5] 85 mm pour un montage au sol\* sur une surface bétonnée plane.



Pour faciliter le vissage des tire-fond, utiliser 2 écrous pour faire "écrou contre écrou".

[6]. Visser un écrou et une rondelle sur chaque tire-fond.



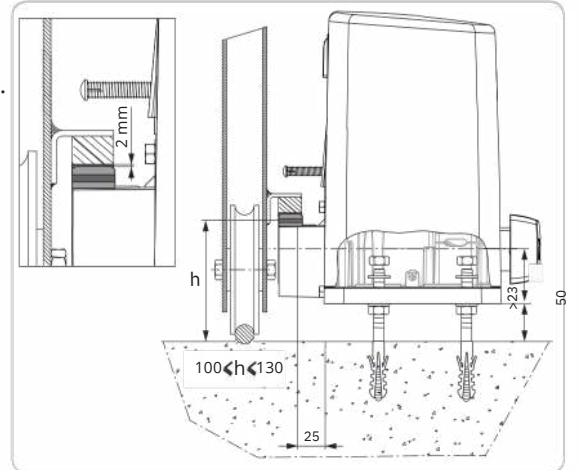
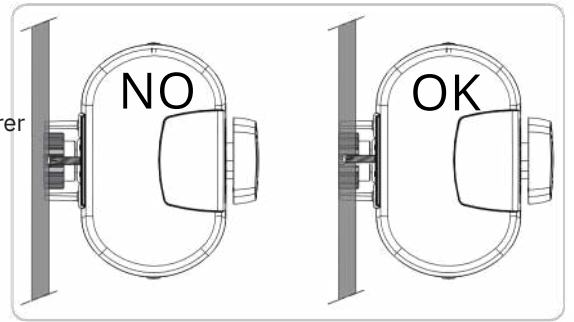
jeu crémaillère-pignon.

## Fixation du moteur

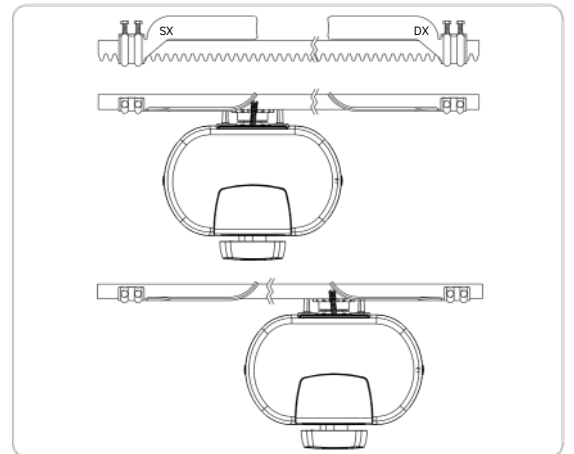
- [1] Positionner le moteur sur les tire-fond, l'enfoncer puis le pousser vers le portail. S'assurer que le pignon soit correctement positionné sous la
- [2] crémaillère. Régler la hauteur du moteur et/ou de la crémaillère pour assurer un jeu crémaillère-
- [3]
- [4] du pignon et de la crémaillère ; le pignon ne doit pas supporter le poids du portail.

les écrous de réglage sont tous en contact avec le fond du moteur,  
le moteur est bien de niveau,

- [5] le portail coulisse correctement,  
le jeu crémaillère-pignon ne varie pas de trop sur toute la course du portail.



- [1] Manoeuvrer manuellement le portail pour le mettre en position ouverte.
- [2] Visser la patte sur la crémaillère.
- [3] Manoeuvrer manuellement le portail pour le mettre en position
- [4] fermée puis répéter

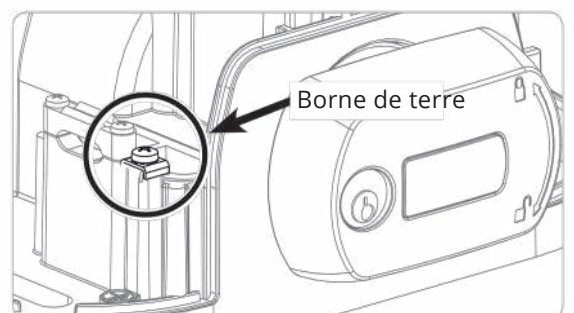
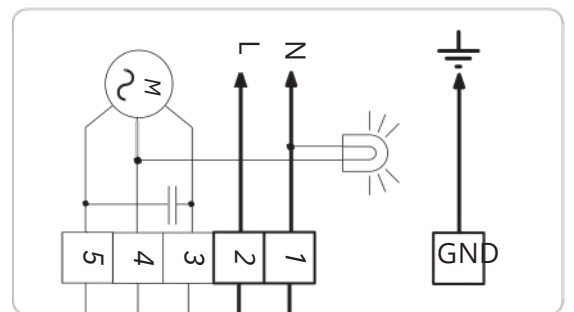


## Raccordement à l'alimentation

Pour le raccordement du moteur à l'alimentation, utiliser un câble multipolaire de section minimale  $3 \times 1,5 \text{ mm}^2$  et du type prévu par les normes.

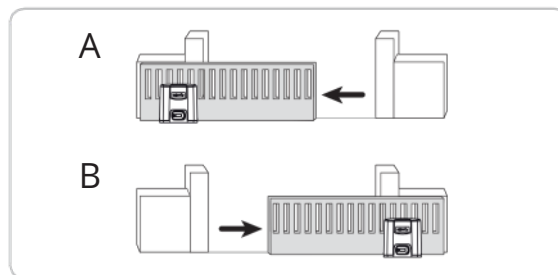
Raccorder le neutre (N) sur la borne 1 du moteur.

Raccorder la phase (L) sur la borne 2 du moteur.



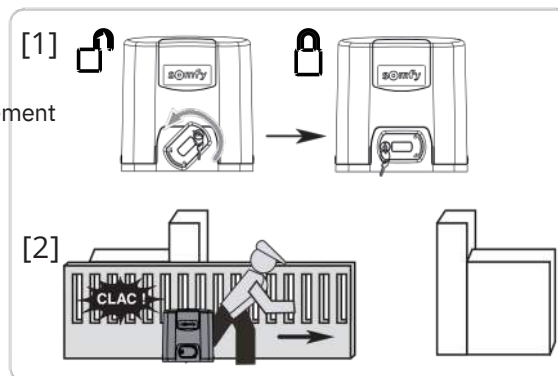
## Câblage du moteur

Connexion moteur	Fil	Motorisation à gauche (A)	Motorisation à droite (B)
		Borne	Borne
	Noir	3	5
	Marron	5	3
course	Rouge	11	12
	Marron	12	11
	Noir	7	7



## Ré-embrayer la motorisation

- [1] Tourner la poignée de déverrouillage vers la gauche.
  - Manoeuvrer le portail manuellement jusqu'à ce que le dispositif d'entraînement vienne se reverrouiller.
- [2] Tourner la clé d'un quart de tour vers la droite.
- [3]. Tourner la clé d'un quart de tour vers la droite.



Mettre l'installation sous tension avant de commencer la mise en service.

## MISE EN SERVICE RAPIDE

### Mémorisation des télécommandes

Pour mémoriser une télécommande :

- [1]. Appuyer 2 s sur la touche PROG de l'unité de commande. Le voyant rouge clignote.
- [2]. Appuyer sur le canal de la télécommande à associer à la motorisation dans un délai de 2 min. Le voyant rouge clignote, la télécommande est mémorisée.

L'exécution de cette procédure pour un canal déjà mémorisé provoque l'effacement de celui-ci.

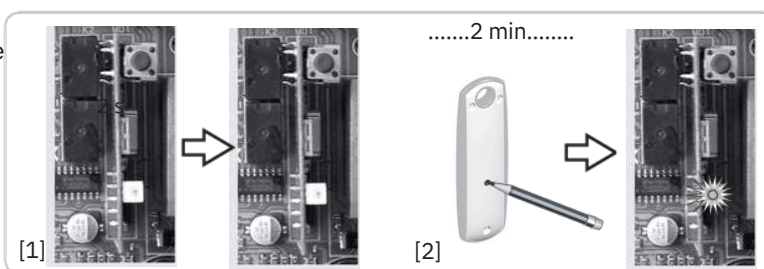
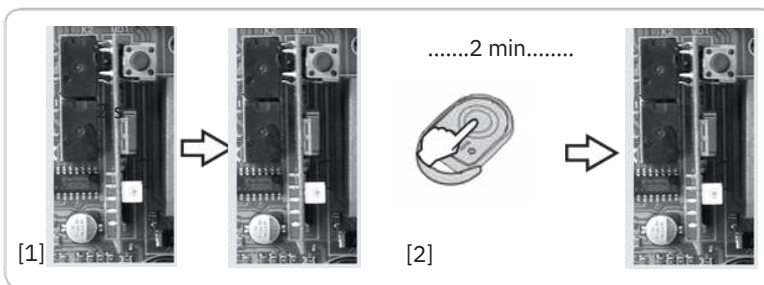
Pour ajouter d'autres télécommandes : répéter la même procédure.

Pour ajouter une télécommande de type Telis :

- [1]. Appuyer 2 s sur la touche PROG de l'unité de commande. Le voyant rouge clignote.

- [2]. Appuyer sur la touche PROG à l'arrière de la Telis dans un délai de 2 min. Le voyant rouge clignote, la télécommande est mémorisée.

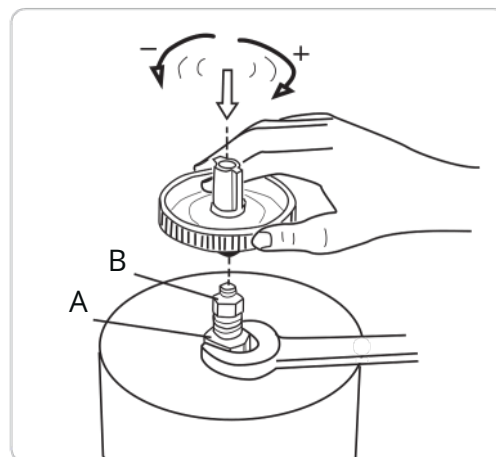
Pour sortir du mode programmation sans enregistrer de télécommande : faire un appui court sur la touche PROG de l'unité de commande.



### Réglage du couple moteur



- [1] Couper l'alimentation.
- [2] Avec la poignée de réglage du couple, serrer l'écrou à serrage automatique.
- [3] "B" pour augmenter le couple ou le desserrer pour réduire le couple.

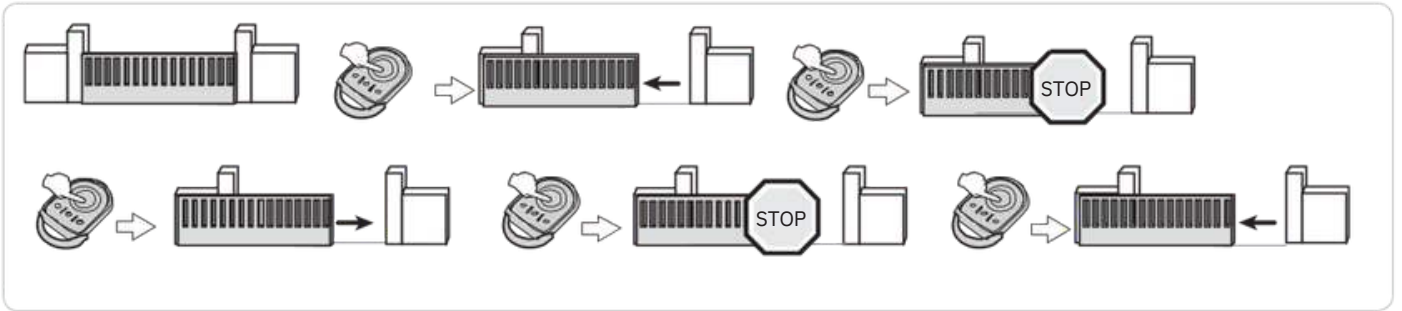


À CE STADE DE L'INSTALLATION, LA MOTORISATION EST PRÊTE À FONCTIONNER.



## ESSAI DE FONCTIONNEMENT

### Fonctionnement en ouverture totale



### Fonctionnement des cellules photoélectriques

Mode cellules photoélectriques actives à la fermeture un obstacle est détecté à la fermeture, le portail s'arrête puis se réouvre.

Mode cellules photoélectriques actives à l'ouverture et à la fermeture

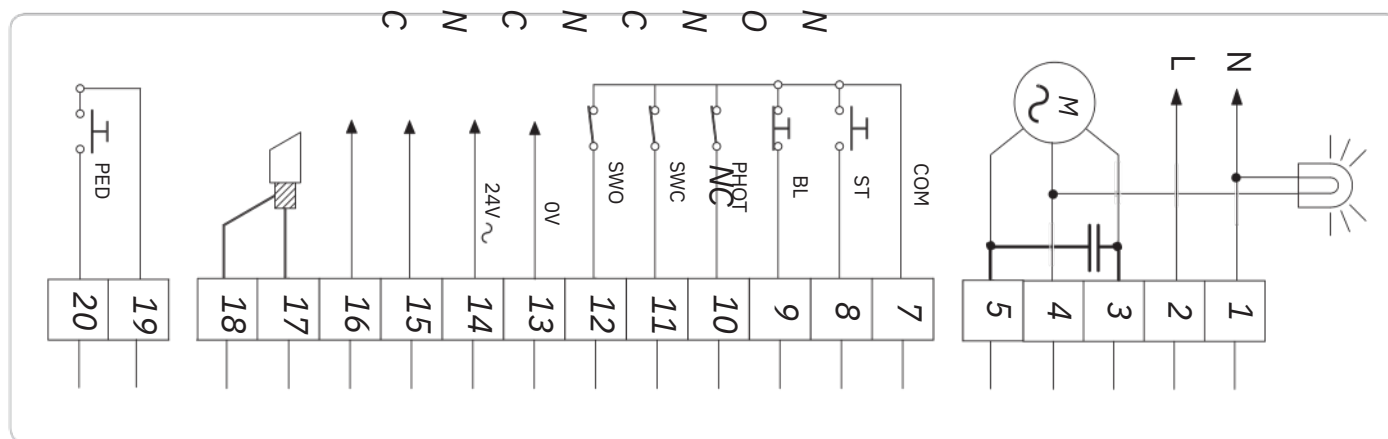
à l'ouverture : si un obstacle est détecté, le portail s'arrête puis continue à s'ouvrir une fois que l'obstacle n'occulte plus les cellules.

à la fermeture : si un obstacle est détecté, le portail s'arrête puis se réouvre une fois que l'obstacle n'occulte plus les cellules.

### Fonctionnements particuliers

Voir livret utilisateur.

# PLAN DE CÂBLAGE GÉNÉRAL



FR

de faire une mesure d'effort avec un appareil de mesure conforme aux exigences de la clause 5.1.1 de la norme EN 12445.

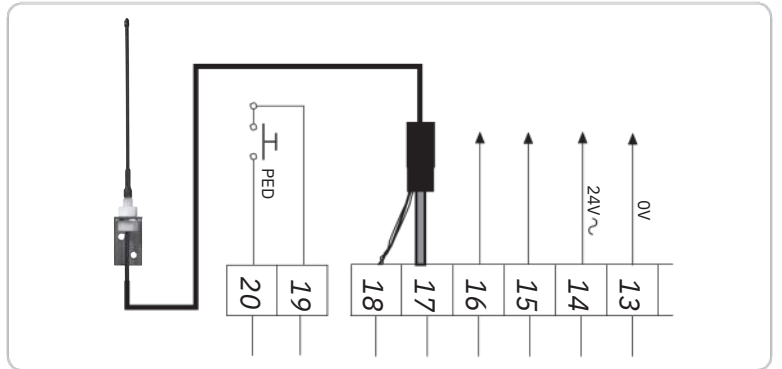
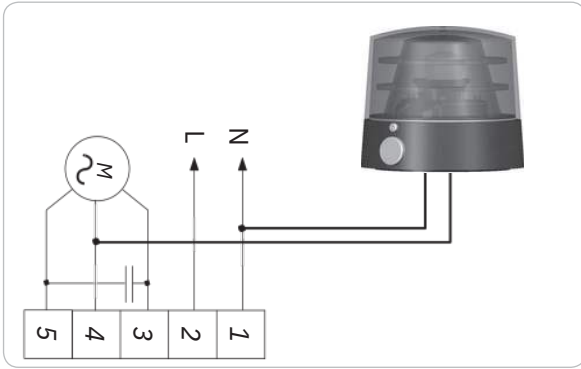
Bornes	Indications borniers	Raccordement	Commentaire
1 2	N L	Alimentation monophasée 230 V, 50-60 Hz	Nota : Connexion à la terre sur l'embase du moteur
3 4 5		Moteur	4 : commun 3 et 5 : moteur et condensateur
7		Sortie feu orange 230 V auto-clignotant Commun	pour entrées de commande (8-9-10-11-12) Entrée point de
8 9 10 11 12 13	COM STAR T STOP PHOT SWO SWC	commande fonctionnement séquentiel Entrée point de commande de fermeture seulement Entrée cellules photoélectriques	
14 15	0V 24V	Sortie 24 V alternatif pour alimentation des périphériques	
16 17		Sorties non utilisées	Coupure 24 V, 1,2 A Très Basse Tension de Sécurité (TBTS)
18 19	Ame Tresse	Antenne	
20	COM PED	Entrée point de commande d'ouverture piéton	



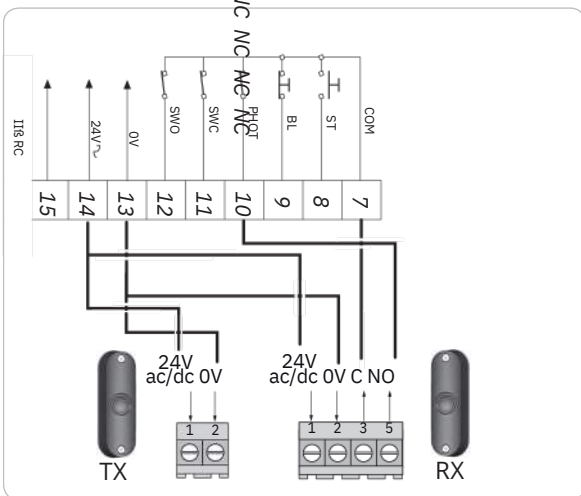
# RACCORDEMENT DES PÉRIPHÉRIQUES

## Feu orange auto-clignotant 230 V Antenne

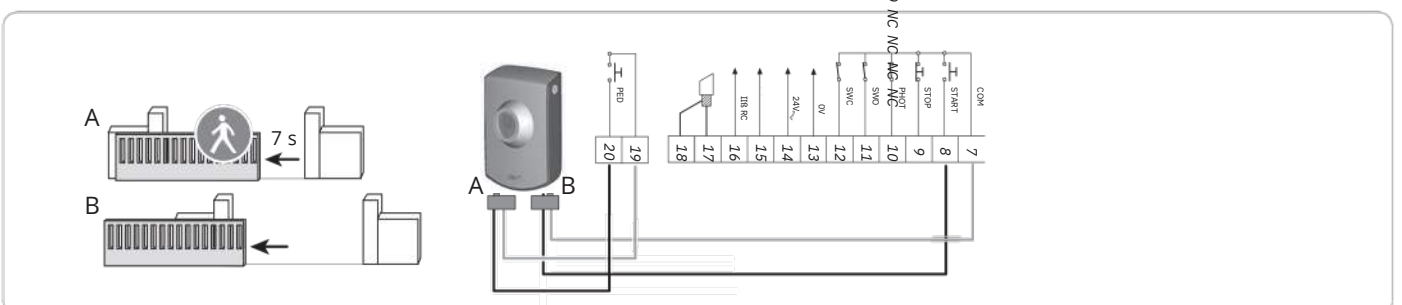
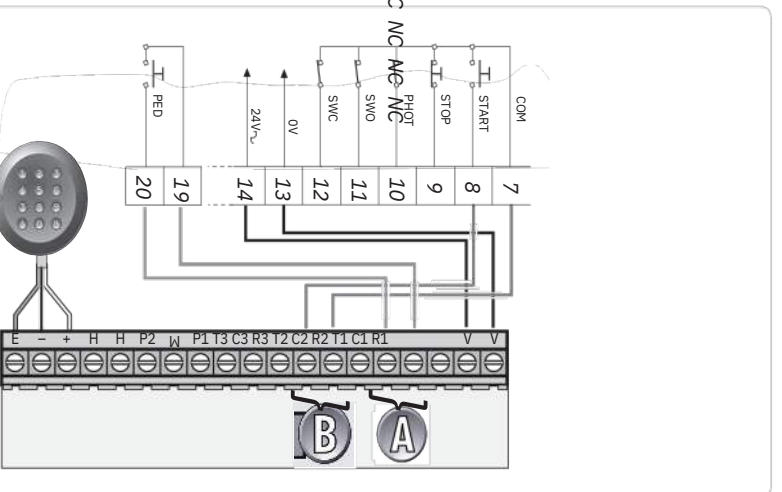
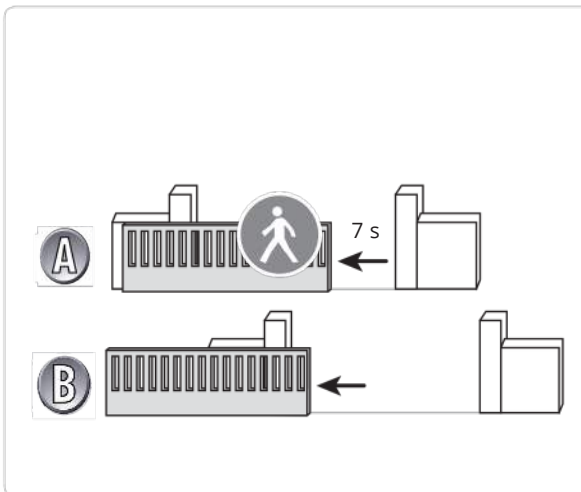
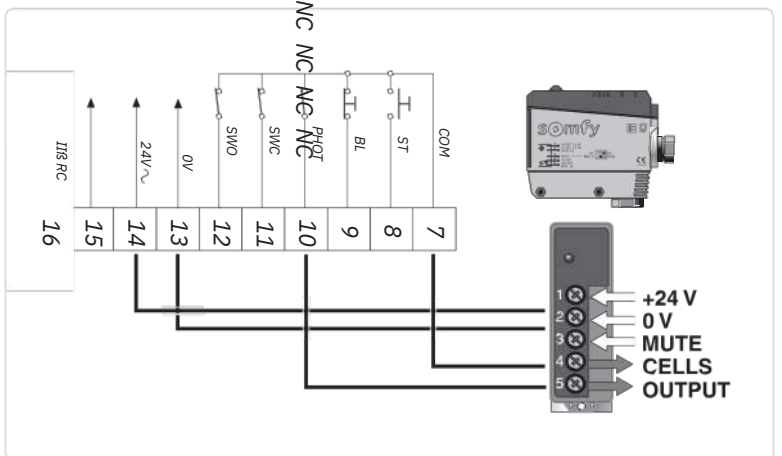
FR



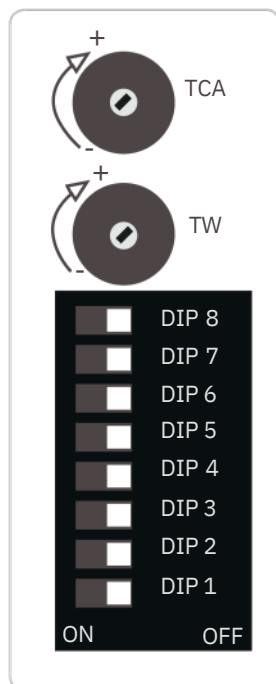
## Cellules photoélectriques



Sur la cellule, mettre le dipswitch1 et le dipswitch2 sur ON.



# PARAMÉTRAGE



TCA : Temps de fermeture automatique	De 0 à 90 s	Réglage de la temporisation de la fermeture automatique (Si DIP1 sur ON).
TW : Temps de travail du moteur	De 0 à 120 s	Le temps de travail du moteur doit être légèrement supérieur au temps de fermeture réel du portail.
DIP switch : pour choisir le mode de fonctionnement du moteur et de ses périphériques.		
DIP1 : Fermeture automatique	ON : Active la fermeture automatique OFF : Désactive la fermeture automatique	La fermeture du portail s'effectue automatiquement après la durée de temporisation programmée (TCA).
DIP2 : Fonctionnement des cellules photoélectriques	ON : En fermeture seulement	En fermeture, arrêt puis inversion du mouvement. En ouverture, cellules inactives.
	OFF : En ouverture et en fermeture	les cellules ne sont plus occultées. les cellules ne sont plus occultées.
DIP3 : Blocage des impulsions	ON : En ouverture seulement OFF : Aucun	Des impulsions pendant l'ouverture n'ont aucun effet.
DIP4 : 3 Pas/4 Pas	ON : Active la logique 3 pas OFF : Active la logique 4 pas	3 PAS = fonctionnement en mode semi-automatique (voir «Manuel d'utilisation» p. 2). 4 PAS = fonctionnement en mode séquentiel (voir «Manuel d'utilisation» p. 2).
DIP 5 DIP 6	Les DIP 5 et 6 ne sont pas utilisés et ne produisent aucun effet.	
DIP 7 Ouverture piétonne	ON : Active l'ouverture piétonne OFF : Désactive l'ouverture piétonne	Un appui court sur la télécommande entraîne l'ouverture partielle du portail et un appui long sur la télécommande entraîne l'ouverture totale du portail.

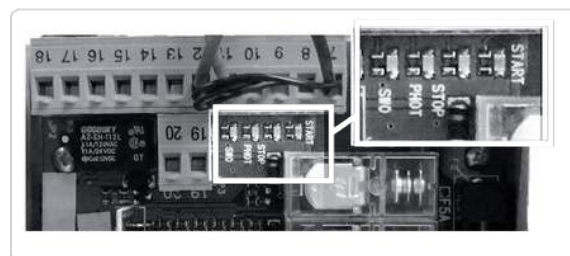
## EFFACEMENT DE TOUTES LES TÉLÉCOMMANDES

Appuyer plus de 7 s sur la touche PROG de l'unité de commande de la motorisation. Le voyant clignote pour indiquer que toutes les télécommandes sont effacées.

## DIAGNOSTIC

Les LEDS d'auto-diagnostic, situées sous le bornier de l'unité de commande permettent de contrôler le fonctionnement du moteur et de ses périphériques.

DL 2	START-s'allume à la commande de START STOP-s'éteint à la commande de STOP
DL 3	PHOT-s'éteint si cellules photoélectriques ne sont pas alignées ou sont occultées
DL 4	
DL 5	
DL 6	



## CARACTÉRISTIQUES TECHNIQUES

### CARACTÉRISTIQUES GÉNÉRALES

Alimentation secteur	230 V - 50 Hz
Alimentation moteur	230 V AC
Tours du moteur	1400 t/min
Puissance absorbée	290 W
Courant maxi absorbé	1,5 A (230 V) - 3 A (110 V)
Condensateur	
Protection thermique	110 °C
Classe d'isolation	F
Rapport de réduction	1/30
Tours à la sortie	48 t/min
Pignon	module 4 mm (14 dents) Graisse permanente

### Conditions climatiques d'utilisation

Fréquence radio Somfy	RTS 433,42 MHz
Nombre de canaux mémorisables	36
Fusibles	250 V T 0,62 A et T 1 A

### CONNEXIONS

Alimentation des accessoires	24 V (0,2 A maxi absorbé)
Connexion feu orange auto-clignotant	230 V maxi 15 W
Entrée antenne déportée	Oui : compatible antenne RTS (Réf. 2400472)

### FONCTIONNEMENT

Manoeuvres manuelles	Débrayage mécanique avec poignée
Détection d'obstacle	Embrayage par friction
Temps de fermeture automatique	de 0 à 90 s
Temps d'ouverture piétonne	
Pause inversion	1 s environ
Temps de travail	de 0 à 120 s
Vitesse du portail	8,5 m/min
Poids maxi du portail	500 kg
Couple maxi	20 Nm
Nombre de cycles/jour	100